



# 检测报告

报告编号 A2250947137102001CR1

第 1 页 共 9 页

报告抬头公司名称 惠州市百时达化工有限公司/深圳市宝莱盛导电印刷材料科技有限公司  
地址 惠州市惠阳区永湖镇鸿海精细化工基地 F-14-1 地块

以下测试之样品及样品信息由申请者提供并确认

样品名称 油墨  
样品型号 见第 6-7 页  
样品颜色 黑色  
材料名称 油墨  
样品接收日期 2025.12.18  
样品检测日期 2025.12.18-2025.12.22

检测要求 根据客户要求, 对所提交样品中的铅(Pb), 镉(Cd), 汞(Hg), 六价铬(Cr(VI)), 多溴联苯(PBBs), 多溴二苯醚(PBDEs), 邻苯二甲酸酯(DBP, BBP, DEHP, DIBP)进行测试。

检测依据/检测结果 请参见下页。

\*\*\*\*\*

## 结论

测试样品	依据标准/指令	结果
提交样品	欧盟 RoHS 指令 2011/65/EU 及其修订指令(EU) 2015/863	符合

\*\*\*\*\*

符合表示检测结果满足欧盟RoHS指令2011/65/EU及其修订指令(EU) 2015/863要求的限值。



王文军

日期

2026.01.08

王文军  
授权签字人

No. R200821030

华测检测认证集团股份有限公司顺德分公司

广东省佛山市顺德区容桂容奇大道东 8 号之二永盈大厦 501 室、902 室

# 检测报告

报告编号 A2250947137102001CR1

第 2 页 共 9 页

## 检测依据

测试项目	测试方法	测试仪器
铅(Pb)	IEC 62321-5:2013	ICP-OES
镉(Cd)	IEC 62321-5:2013	ICP-OES
汞(Hg)	IEC 62321-4:2013+AMD1:2017 CSV	ICP-OES
六价铬(Cr(VI))	IEC 62321-7-2:2017 和/或 IEC 62321-5:2013 测试总铬含量	UV-Vis/ICP-OES
多溴联苯(PBBs)	IEC 62321-12:2023	GC-MS
多溴二苯醚(PBDEs)	IEC 62321-12:2023	GC-MS
邻苯二甲酸酯(DBP, BBP, DEHP, DIBP)	IEC 62321-12:2023	GC-MS

## 检测结果

测试项目	结果	方法检出限	限值
	001		
铅(Pb)	N.D.	2 mg/kg	1000 mg/kg
镉(Cd)	N.D.	2 mg/kg	100 mg/kg
汞(Hg)	N.D.	2 mg/kg	1000 mg/kg
六价铬(Cr(VI))	N.D.	8 mg/kg	1000 mg/kg

测试项目	结果	方法检出限	限值
	001		
<b>多溴联苯(PBBs)</b>			
一溴联苯	N.D.	25 mg/kg	1000 mg/kg
二溴联苯	N.D.	25 mg/kg	
三溴联苯	N.D.	25 mg/kg	
四溴联苯	N.D.	25 mg/kg	
五溴联苯	N.D.	25 mg/kg	
六溴联苯	N.D.	25 mg/kg	
七溴联苯	N.D.	25 mg/kg	
八溴联苯	N.D.	25 mg/kg	
九溴联苯	N.D.	25 mg/kg	
十溴联苯	N.D.	25 mg/kg	

# 检测报告

报告编号 A2250947137102001CR1

第 3 页 共 9 页

测试项目	结果	方法检出限	限值
	001		
<b>多溴二苯醚(PBDEs)</b>			
一溴二苯醚	N.D.	25 mg/kg	1000 mg/kg
二溴二苯醚	N.D.	25 mg/kg	
三溴二苯醚	N.D.	25 mg/kg	
四溴二苯醚	N.D.	25 mg/kg	
五溴二苯醚	N.D.	25 mg/kg	
六溴二苯醚	N.D.	25 mg/kg	
七溴二苯醚	N.D.	25 mg/kg	
八溴二苯醚	N.D.	25 mg/kg	
九溴二苯醚	N.D.	25 mg/kg	
十溴二苯醚	N.D.	25 mg/kg	

测试项目	结果	方法检出限	限值
	001		
<b>邻苯二甲酸酯(DBP, BBP, DEHP, DIBP)</b>			
邻苯二甲酸二丁酯(DBP) CAS#:84-74-2	N.D.	50 mg/kg	1000 mg/kg
邻苯二甲酸丁基苄基酯(BBP) CAS#:85-68-7	N.D.	50 mg/kg	1000 mg/kg
邻苯二甲酸二(2-乙基)己酯 (DEHP) CAS#:117-81-7	N.D.	50 mg/kg	1000 mg/kg
邻苯二甲酸二异丁酯(DIBP) CAS#:84-69-5	N.D.	50 mg/kg	1000 mg/kg

**样品/部位描述**

序号	CTI 样品 ID	描述
1	001	黑色液体 (干重)

**备注:** 对于检测铅, 镉, 汞之样品已消解完全。  
测试样品经过 105℃ 烘烤 2 小时后测试。

-N.D. = 未检出 (小于方法检出限)

-mg/kg = ppm = 百万分之一

-1000 mg/kg = 0.1%

-根据客户声明, 本报告“样品信息”中的多信息原因可能包含(但不限于):供给不同客户、销往不同的国家或地区、曾用名或多种物质的混合物等情况。

**注释:** 本报告于原报告(报告编号 A2250947137102001C)基础上修改了“样品型号”。本报告替换原报告 A2250947137102001C, 自本报告签发之日起, 原报告 A2250947137102001C 作废。

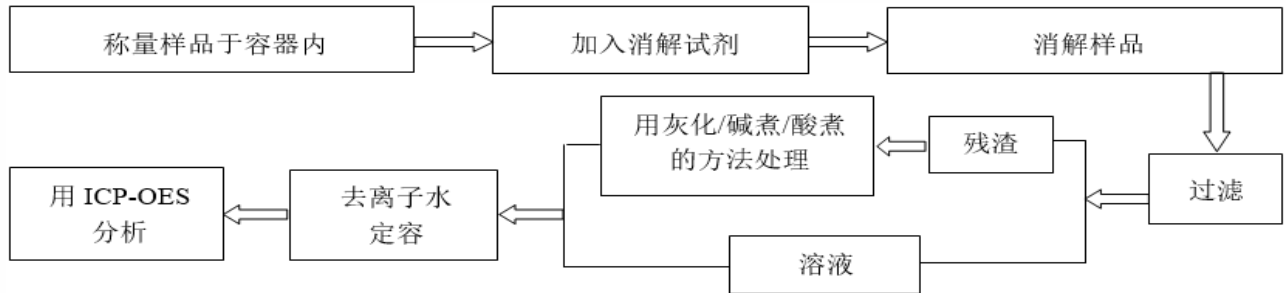
# 检测报告

报告编号 A2250947137102001CR1

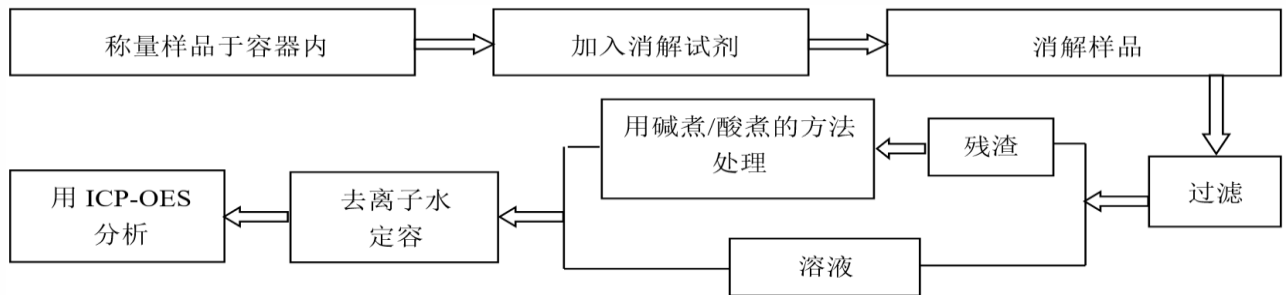
第 4 页 共 9 页

## 检测流程

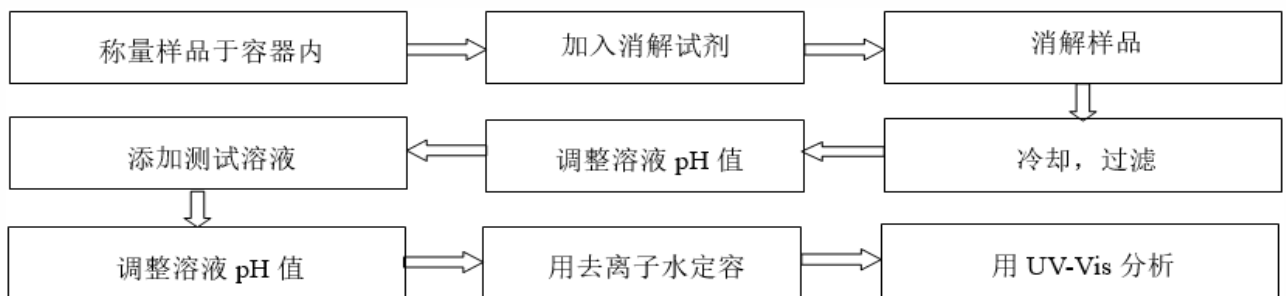
### 1. 铅(Pb), 镉(Cd), 铬(Cr)



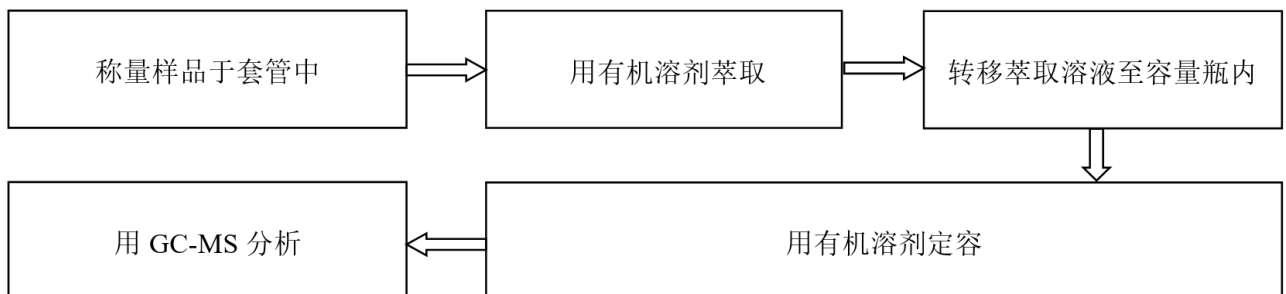
### 2. 汞(Hg)



### 3. 六价铬(Cr(VI))



### 4. 多溴联苯(PBBs), 多溴二苯醚(PBDEs)

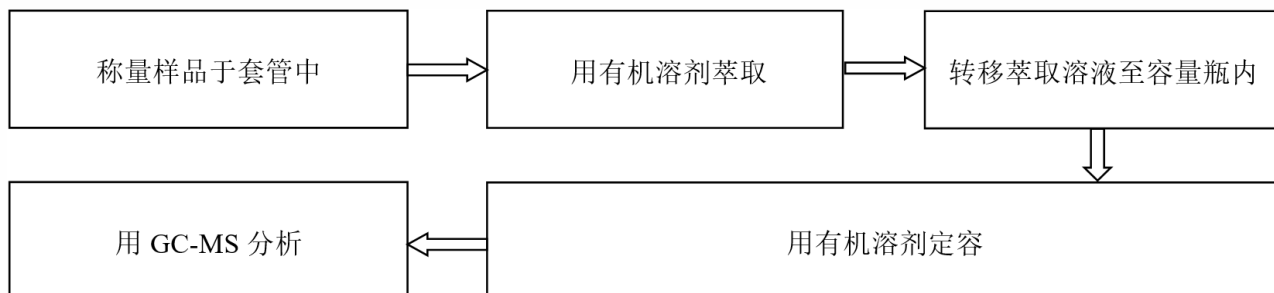


# 检测报告

报告编号 A2250947137102001CR1

第 5 页 共 9 页

## 5. 邻苯二甲酸酯(DBP, BBP, DEHP, DIBP)



# 检测报告

报告编号 A2250947137102001CR1

第 6 页 共 9 页

样品型号:

PIC-1083B(\*\*), PA-1083, PB-1083(\*\*), PB-1083-5(\*\*), PBT-1083-3, PBT-1083-3W, PBW-1083(\*\*),  
PBW-1083-3, PBW-10833(\*\*), PD-1083, PD-1083(\*\*), PE-1083, PE-1083(\*\*), PE-1083-3, PET-1083,  
PET-1083(\*\*), PET-1083-3, PET-1083-3(\*\*), PF-1083(\*\*), PIC-1083(\*\*), PIC-1083(\*\*), PIC-1083-3,  
PIC-1083-5(\*\*), PIC-1083-8, PIC-1083-8(\*\*), PIC-1083B, PIC-1083B(\*\*), PIC-1083D, PIC-1083K(\*\*),  
PIC-1083B-5(\*\*), PN-1083(\*\*), PR-1083, PR-1083(\*\*), PS-1083, PS-1083B(\*\*), PV-1083(\*\*), UV-1083,  
PIC-1085, PIC-1085(\*\*), PIC-1085-3, PIC-1085-5, PIC-1085-8, PIC-1085B, PIC-1085B(\*\*), PIC-1085B-5(\*\*),  
PIC-1085D, PIC-1085K, PA-1001, PA-1001(\*\*), PB-1001(\*\*), PBT-1001, PBT-1001(\*\*), PBW-1001(\*\*),  
PD-1001, PD-1001(\*\*), PE-1001, PE-1001(\*\*), PET-1001, PET-1001(\*\*), PG-1001(\*\*), PIC-1001(\*\*),  
PIC-1001-5, PIC-1001-8, PIC-1001B, PIC-1001B(\*\*), PIR-1001, PIR-1001(\*\*), PS-1001, PT-1001(\*\*),  
PV-1001, PV-1001(\*\*), PW-1001(\*\*), PM-1001(\*\*), UV-1001(\*\*), UV-100125C, PA-1075, PA-1075(\*\*),  
PA-1075-5(\*\*), PB-1075(\*\*), PB-1075-5(\*\*), PBT-1075, PBT-1075-3, PBT-1075-3(\*\*), PBT-1075-3W,  
PBW-1075(\*\*), PBW-1075-3, PD-1075, PD-1075(\*\*), PD-1075-3, PD-1075-3W, PD-1075-5, PD-1075-5(\*\*),  
PE-1075, PE-1075(\*\*), PE-1075-3, PET-1075, PET-1075(\*\*), PET-1075-3, PG-1075, PG-1075(\*\*),  
PIC-1075(\*\*), PIC-1075-3, PIC-1075-4, PIC-1075-5, PIC-1075-5(\*\*), PIC-1075B(\*\*), PIC-1075B,  
PIC-1075B-2, PIC-1075D(\*\*), PR-1075T(\*\*), KV-1004, KV-1004(\*\*), PB-1004(\*\*), PBW-1004(\*\*),  
PD-1004(\*\*), PIC-1004(\*\*), PIR-1004(\*\*), PR-1004, PR-1004(\*\*), PT-1004(\*\*), POLU-10C, POLU-10C(\*\*),  
PR-10C, PR-10C(\*\*), PA-1035, PA-1035(\*\*), PBT-1035, PBW-1035(\*\*), PD-1035(\*\*), PE-1035, PE-1035(\*\*),  
PET-1035, PG-1035(\*\*), PIC-1035(\*\*), PIC-1035-3, PIC-1035-4, PIC-1035-8, PIC-1035B, PIC-1035B(\*\*),  
PIC-1035B-2, PIC-1035B-3, PIR-1035(\*\*), POLU-1035, POLU-1035(\*\*), PR-1035, PR-1035(\*\*), PT-1035,  
PT-1035(\*\*), PV-1035, RC-1035(\*\*), UV-1035(\*\*), PA-1028(\*\*), PBW-1028(\*\*), PD-1028(\*\*), PG-1028(\*\*),  
PIC-1028(\*\*), PIC-1028-3, PIC-1028-4, PIC-1028B, PIC-1028B(\*\*), PIC-1028B-2, PIC-1028B-3, PR-1028,  
PR-1028(\*\*), PT-1028(\*\*), PBT-1046, PBW-1046(\*\*), PD-1046, PD-1046(\*\*), PD-1046-2, PE-1046(\*\*),  
PET-1046, PIC-1046, PIC-1046(\*\*), PIC-1046-4, PIC-1046-8, PIC-1046B, PIC-1046B-2, PIC-1046B-3,  
POLU-1046, PR-1046, PV-1046.PBT-1048, PBW-1048(\*\*), PD-1048(\*\*), PE-1048, PE-1048(\*\*), PET-1048,  
PIC-1048(\*\*), PIC-1048-3.PIC-1048-4, PIC-1048-8, PIC-1048B, PIC-1048B(\*\*), PIR-1048(\*\*), PN-1048(\*\*),  
POLU-1048, POLU-1048(\*\*), PR-1048, PR-1048(\*\*), PT-1048, PT-1048(\*\*), PV-1048.PBT-1026, PE-1026,  
PE-1026(\*\*), PET-1026, PIC-1026(\*\*), PIC-1026-8, PIC-1026B, PIC-1026B(\*\*), PIC-1026B-2, PR-1026,  
PR-1026, PR-1026(\*\*), PV-1026.PA-1075, PA-1075(\*\*), PA-1075-5(\*\*), PB-1075(\*\*), PB-1075-5(\*\*),  
PBT-1075, PBT-1075-3, PBT-1075-3(\*\*), PBT-1075-3W, PBW-1075(\*\*), PBW-1075-3, PD-1075, PD-1075(\*\*),  
PD-1075-3, PD-1075-3W, PD-1075-5, PD-1075-5(\*\*), PE-1075, PE-1075(\*\*), PE-1075-3, PET-1075,  
PET-1075(\*\*), PET-1075-3, PG-1075, PG-1075(\*\*), PIC-1075(\*\*), PIC-1075-3, PIC-1075-4, PIC-1075-5,  
PIC-1075-5(\*\*), PIC-1075B(\*\*), PIC-1075B, PIC-1075B-2, PIC-1075D(\*\*), PR-1075T(\*\*).KV-1004,  
KV-1004(\*\*), PB-1004(\*\*), PBW-1004(\*\*), PD-1004(\*\*), PIC-1004(\*\*), PIR-1004(\*\*), PR-1004,  
PR-1004(\*\*), PT-1004(\*\*).POLU-10C, POLU-10C(\*\*), PR-10C, PR-10C(\*\*).PA-1035, PA-1035(\*\*),  
PBT-1035, PBW-1035(\*\*), PD-1035(\*\*), PE-1035, PE-1035(\*\*), PET-1035, PG-1035(\*\*), PIC-1035(\*\*),  
PIC-1035-3, PIC-1035-4, PIC-1035-8, PIC-1035B, PIC-1035B(\*\*), PIC-1035B-2, PIC-1035B-3, PIR-1035(\*\*),  
POLU-1035, POLU-1035(\*\*), PR-1035, PR-1035(\*\*), PT-1035, PT-1035(\*\*), PV-1035, RC-1035(\*\*),

# 检测报告

报告编号 A2250947137102001CR1

第7页 共9页

UV-1035(\*\*).PA-1028(\*\*), PBW-1028(\*\*), PD-1028(\*\*), PG-1028(\*\*) , PIC-1028(\*\*), PIC-1028-3, PIC-1028-4, PIC-1028B, PIC-1028B(\*\*), PIC-1028B-2, PIC-1028B-3, PR-1028, PR-1028(\*\*), PT-1028(\*\*).PBT-1046, PBW-1046(\*\*), PD-1046, PD-1046(\*\*), PD-1046-2, PE-1046(\*\*), PET-1046, PIC-1046, PIC-1046(\*\*), PIC-1046-4, PIC-1046-8, PIC-1046B, PIC-1046B-2, PIC-1046B-3, POLU-1046, PR-1046, PV-1046.PBT-1048, PBW-1048(\*\*), PD-1048(\*\*), PE-1048, PE-1048(\*\*), PET-1048, PIC-1048(\*\*), PIC-1048-3.PIC-1048-4, PIC-1048-8, PIC-1048B, PIC-1048B(\*\*), PIR-1048(\*\*), PN-1048(\*\*), POLU-1048, POLU-1048(\*\*), PR-1048, PR-1048(\*\*), PT-1048, PT-1048(\*\*), PV-1048.PBT-1026, PE-1026, PE-1026(\*\*), PET-1026, PIC-1026(\*\*), PIC-1026-8, PIC-1026B, PIC-1026B(\*\*), PIC-1026B-2, PR-1026, PR-1026, PR-1026(\*\*), PV-1026.PBT-1063(\*\*), PBW-1063, PBW-1063(\*\*), PD-1063(\*\*), PE-1063(\*\*), PET-1063, PIC-1063 (\*\*) , PIC-1063-8, PIC-1063B, PIC-1063B(\*\*), PIC-1063B-2, PN-1063\*\*, POLU-1063, PR-1063, PR-1063(\*\*), PW-1063(\*\*), UV-1063 (\*\*).PBT-1012, PBT-1012(\*\*), PBW-1012(\*\*), PD-1012(\*\*), PE-1012, PE-1012(\*\*), PET-1012, PIC-1012(\*\*), PIC-1012-4, PIC-1012-8, PIC-1012B, PIC-1012B-2, PIC-1012B-3, PIR-1012(\*\*), PL-1012, PL-1012(\*\*), PL-1012D, PL-1012D(\*\*), POLU-1012, PR-1012, PR-1012(\*\*), PT-1012(\*\*), PV-1012, PW-1012(\*\*), UV-1012(\*\*).PBT-1011, PD-1011, PD-1011(\*\*), PE-1011, PE-1011(\*\*), PET-1011, PIC-1011(\*\*), PIC-1011-8, PIC-1011B, PIC-1011B-2, , PR-1011.PBT-1016, PBW-1016(\*\*), PD-1016(\*\*), PIC-1016(\*\*), PIC-1016-10, PIC-1016-2, PIC-1016-4, PIC-1016B, PIC-1016B-2, PIC-1016B-3, PIR-1016(\*\*), POLU-10 (\*\*) , PR-1016, PR-1016(\*\*), PT-1016, PT-1016(\*\*), PV-1016, RC-1016, PBW-1050(\*\*), PD-1050(\*\*), PD-1050-2, PD-1050S-1, PE-1050, PE-1050(\*\*), PET-1050, PET-1050(\*\*), PIC-1050(\*\*), PIC-1050-4, PIC-1050B, PIC-1050B(\*\*), PIC-1050B-2, PIC-1050B-3, PIC-1050-10, PR-1050, PR-1050(\*\*), PT-1050(\*\*), PV-1050.PA-1053(\*\*), PBT-1053, PBW-1053(\*\*), PD-1053(\*\*), PD-1053S-1, PD-1053S-2, PE-1053, PE-1053(\*\*), PET-1053, PET-1053(\*\*), PIC-1053(\*\*), PIC-1053-3, PIC-1053-4, PIC-1053-8, PIC-1053B, PIC-1053B(\*\*), PIC-1053B-2, PIC-1053B-3, PIC-1053B-3 (\*\*) , PIR-1053 (\*\*) , PK-1053, PK-1053A, PK-1053(\*\*), PM-1053(\*\*), PN-1053(\*\*), POLU-1053 (\*\*) , PR-1053, PR-1053(\*\*), PT-1053(\*\*), PV-1053, PW-1053(\*\*), UV-1053(\*\*), UV-1053-5, UV-1053-6, UV-1053-7, UV-1053-8.PG-1028(\*\*), PD-103(\*\*), PE-103(\*\*), PG-103(\*\*), PIC-103(\*\*), PT-103(\*\*), PBT-012, PBT-012(\*\*), PE-012, PE-012(\*\*), PET-012, PIC-012(\*\*), POLU-012(\*\*), PS-012(\*\*), PT-012(\*\*), RC-012, YM-012, PG-1042(\*\*), PG-1042(\*\*), PT-1053(\*\*), PT-1050(\*\*), PT-1048(\*\*), PD-1001(\*\*), PG-1001(\*\*), PT-1001(\*\*), PG-1035(\*\*), PT-1035, PT-1035(\*\*), PG-1016(\*\*), PT-1016, PT-1016(\*\*), PT-1012(\*\*), PIC-1004(\*\*), PT-1004(\*\*), PG-1029(\*\*), PR-1029(\*\*), PA-011, PBT-011, PE-011, PET-011, PIC-011(\*\*), POLU-011(\*\*), B0-1004, POLU-10C, POLU-10C(\*\*), PR-10C, PR-10C(\*\*), PT-011(\*\*), RC-011, YM-011, PBT-012.PBT-012(\*\*), PE-012, PE-012(\*\*), PET-012, PET-012(\*\*), PIC-012(\*\*), POLU-012(\*\*), PS-012(\*\*), PT-012(\*\*), RC-012, YM-012, PG-2667.HD-G(\*\*), HD-AH(\*\*), HD-CG(\*\*), HD-\*\*, P-1700(\*\*), PD-1000, PD-1000(\*\*), PD-2#80B(AP), PD-G(\*\*), PET-1000(\*\*), PG-100, PG-1000, PG-1000(\*\*), PG-G\*\*, PIC-1000, PIC-1000(\*\*), PIC-G(\*\*), PIR-1000(\*\*), PR-(2号 80B), PR-(G18-A), PR-1000, PR-1000(\*\*), PR-300, PR-G(\*\*), PW-1000(\*\*), RA-(\*\*), AH-S(\*\*), P-1700(\*\*), RA-G40, P-1300(\*\*), PIC-1300(\*\*), PIR 专用流平剂, ZJ-A(\*\*), P-1200(\*\*), P-1300(\*\*), PIR 专用消泡剂, ZJ-B(\*\*).P-100, P-100(\*\*), P-1000(\*\*).P-1400A, P-1800(\*\*), P-200A, P-200, P-200(\*\*), P-2000, P-2000A, P-300, P-300(\*\*), P-500, P-500(\*\*), P-600, P-600(\*\*), P-700, P-718, P-\*\*, P-800, P-800(\*\*), P-900, P-900(\*\*)P-1900, P-1900(\*\*),

# 检测报告

报告编号 A2250947137102001CR1

第 8 页 共 9 页

UV-1200, UV-1000

PIR-1083(\*\*), PICSD-1083B(\*\*), PBT-1083, PBT-1083(\*\*), EA-1001, PG-1001, KV-1004(\*\*), UV-10056, UV-120728E(\*\*), UV-130905C, UV-120202B, PL-1001(\*\*), PL-1083(\*\*), PR-1075W(\*\*), PIR-1075-H(\*\*), PR-1075(\*\*).PR-1075-3.PR-1075-3(\*\*).PR-1075-5(\*\*), PR-1075-8(\*\*), PR-1075-8T(\*\*), PR-1075-8W(\*\*), PR-1075D, PR-1075D(\*\*), PR-1075B(\*\*), PN-1075(\*\*), PN-1075-5(\*\*), PBW-1075-3, PBW-1075-5(\*\*), PIR-1075(\*\*), PIR-1075-H(\*\*), PW-1075(\*\*), PT-1075(\*\*), POLU-1075, POLU-1075-3, POLU-1075-5, POLU-1075(\*\*), RC-1075(\*\*), PM-1075(\*\*), PS-1075(\*\*), KB-1075, PK-1075(\*\*), BO-1075, PET-1075PET-1075, PT-1075(\*\*), PK-1075(\*\*), UV-1075(\*\*), PN-1004(\*\*), PA-1004(\*\*), PET-1004(\*\*), PIR-1004(\*\*), PB-1004(\*\*), PET-1004(\*\*), ZJ-T(\*\*), P-1500(\*\*), P-1400(\*\*), PB-1035, PB-1053, RR-2624, PM-1075, PM-1075(\*\*), PD-1053S-1, PIC-130412B, PS 光油, A569, S1-12706, PIC-108(W), PIC-1083W, A301-70, S1-12624, POLU-100606D, 606-825-60, S1-13390, S1-14032, S1-14392, kv 色膏, S1-12006, S1-\*\*, VA 光油, VB 光油, PR-\*\*, A301-70, B-805, RR-805, LG-810-60, 101-821-50, LG-810-60, PET 光, A569, UV-1300, PR-\*\*, 101-802-60, 101-821-50, 202-825-60, 219-50, P-601, RC-\*\*, BO-\*\*, POLU-10B, POLU-783, POLU-PH(\*\*), 302-819-50, 303-825-60, 505-825-60, A629-1, RR-4392, ZJ-T(\*\*)

(备注: 括号内 “\*\*” 代表我司产品流水号)

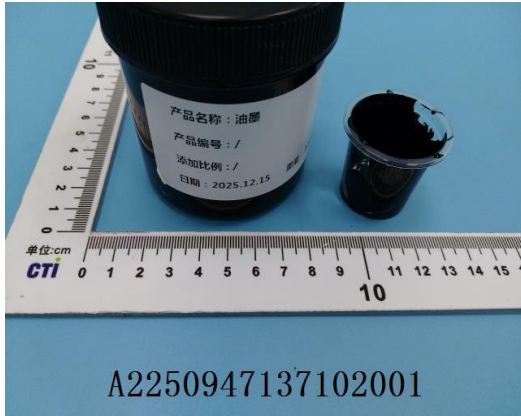
# 检测报告

报告编号 A2250947137102001CR1

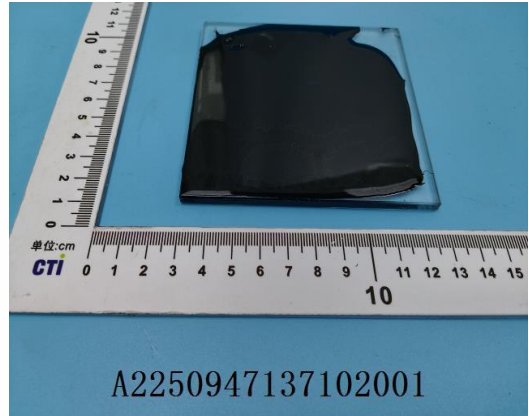
第 9 页 共 9 页

## 样品图片

烘干前



烘干后



### 声明:

1. 本报告无批准人签字、“专用章”及报告骑缝章无效;
2. 报告抬头公司名称及地址、样品及样品信息由申请者提供, 申请者应对其真实性负责, CTI 未核实其真实性;
3. 本报告检测结果仅对受测样品负责;
4. 除非另有说明, 报告参照 ILAC-G8:09/2019 / CNAS-GL015:2022 使用简单接受 (w=0) 二元判定规则进行符合性判定;
5. 未经 CTI 书面同意, 不得部分复制本报告。

\*\*\* 报告结束 \*\*\*