



检测报告

报告编号 A2250947137101017C

第 1 页 共 8 页

报告抬头公司名称 惠州市百时达化工有限公司/深圳市宝莱盛导电印刷材料科技有限公司
地址 惠州市惠阳区永湖镇鸿海精细化工基地 F-14-1 地块

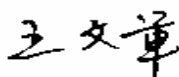
以下测试之样品及样品信息由申请者提供并确认

样品名称 镜面标志漆
样品型号 体系号: PG, PD, PE, PET, PIC, PT, PBT, POLU, PS, RC, YM, PIC, POLU, PR, PA, YM, PS, PT,
型号示例:PG-1028(**), PD-103(**), PE-103(**), PG-103(**), PIC-103(**),
PT-103(**), PBT-012, PBT-012(**), PE-012, PE-012(**), PET-012, PIC-012(**),
POLU-012(**), PS-012(**), PT-012(**), RC-012, YM-012, PG-1042(**),
PG-1042(**), PT-1053(**), PT-1050(**), PT-1048(**), PD-1001(**), PG-1001(**),
PT-1001(**), PG-1035(**), PT-1035, PT-1035(**), PG-1016(**), PT-1016,
PT-1016(**), PT-1012(**), PIC-1004(**), PT-1004(**), PG-1029(**), PR-1029(**),
PA-011, PBT-011, PE-011, PET-011, PIC-011(**), POLU-011(**), PT-011(**),
RC-011, YM-011, PBT-012, PBT-012(**), PE-012, PE-012(**), PET-012,
PET-012(**), PIC-012(**), POLU-012(**), PS-012(**), PT-012(**), YM-012,
PG-2667.
(备注: 括号内 “**” 代表我司产品流水号)

样品颜色 银色
材料名称 油墨
样品接收日期 2025.12.18
样品检测日期 2025.12.18-2025.12.22

检测要求 根据客户要求, 对所提交样品中的铅(Pb), 镉(Cd), 汞(Hg), 六价铬(Cr(VI)), 多溴联苯(PBBs), 多溴二苯醚(PBDEs), 邻苯二甲酸酯(DBP, BBP, DEHP, DIBP)进行测试。

检测依据/检测结果 请参见下页。



日期

2025.12.22

王文军
授权签字人

No. R200822141

华测检测认证集团股份有限公司顺德分公司

广东省佛山市顺德区容桂容奇大道东 8 号之二永盈大厦 501 室、902 室

检测报告

报告编号 A2250947137101017C

第 2 页 共 8 页

结论

测试样品	依据标准/指令	结果
提交样品	欧盟 RoHS 指令 2011/65/EU 及其修订指令(EU) 2015/863	符合

符合表示检测结果满足欧盟RoHS指令2011/65/EU及其修订指令(EU) 2015/863要求的限值。

检测报告

报告编号 A2250947137101017C

第 3 页 共 8 页

检测依据

测试项目	测试方法	测试仪器
铅(Pb)	IEC 62321-5:2013	ICP-OES
镉(Cd)	IEC 62321-5:2013	ICP-OES
汞(Hg)	IEC 62321-4:2013+AMD1:2017 CSV	ICP-OES
六价铬(Cr(VI))	IEC 62321-7-2:2017 和/或 IEC 62321-5:2013 测试总铬含量	UV-Vis/ICP-OES
多溴联苯(PBBs)	IEC 62321-12:2023	GC-MS
多溴二苯醚(PBDEs)	IEC 62321-12:2023	GC-MS
邻苯二甲酸酯(DBP, BBP, DEHP, DIBP)	IEC 62321-12:2023	GC-MS

检测结果

测试项目	结果	方法检出限	限值
	017		
铅(Pb)	N.D.	2 mg/kg	1000 mg/kg
镉(Cd)	N.D.	2 mg/kg	100 mg/kg
汞(Hg)	N.D.	2 mg/kg	1000 mg/kg
六价铬(Cr(VI))	N.D.	8 mg/kg	1000 mg/kg

测试项目	结果	方法检出限	限值
	017		
多溴联苯(PBBs)			
一溴联苯	N.D.	25 mg/kg	1000 mg/kg
二溴联苯	N.D.	25 mg/kg	
三溴联苯	N.D.	25 mg/kg	
四溴联苯	N.D.	25 mg/kg	
五溴联苯	N.D.	25 mg/kg	
六溴联苯	N.D.	25 mg/kg	
七溴联苯	N.D.	25 mg/kg	
八溴联苯	N.D.	25 mg/kg	
九溴联苯	N.D.	25 mg/kg	
十溴联苯	N.D.	25 mg/kg	

检测报告

报告编号 A2250947137101017C

第 4 页 共 8 页

测试项目	结果	方法检出限	限值
	017		
多溴二苯醚(PBDEs)			
一溴二苯醚	N.D.	25 mg/kg	1000 mg/kg
二溴二苯醚	N.D.	25 mg/kg	
三溴二苯醚	N.D.	25 mg/kg	
四溴二苯醚	N.D.	25 mg/kg	
五溴二苯醚	N.D.	25 mg/kg	
六溴二苯醚	N.D.	25 mg/kg	
七溴二苯醚	N.D.	25 mg/kg	
八溴二苯醚	N.D.	25 mg/kg	
九溴二苯醚	N.D.	25 mg/kg	
十溴二苯醚	N.D.	25 mg/kg	

测试项目	结果	方法检出限	限值
	017		
邻苯二甲酸酯(DBP, BBP, DEHP, DIBP)			
邻苯二甲酸二丁酯(DBP) CAS#:84-74-2	N.D.	50 mg/kg	1000 mg/kg
邻苯二甲酸丁基苄基酯(BBP) CAS#:85-68-7	N.D.	50 mg/kg	1000 mg/kg
邻苯二甲酸二(2-乙基)己酯 (DEHP) CAS#:117-81-7	N.D.	50 mg/kg	1000 mg/kg
邻苯二甲酸二异丁酯(DIBP) CAS#:84-69-5	N.D.	50 mg/kg	1000 mg/kg

样品/部位描述

序号	CTI 样品 ID	描述
1	017	银色液体 (干重)

检测报告

报告编号 A2250947137101017C

第 5 页 共 8 页

备注: 对于检测铅, 镉, 汞之样品已消解完全。

测试样品经过 105℃ 烘烤 2 小时后测试。

根据客户声明, 本报告“样品信息”中的多信息原因可能包含(但不限于): 供给不同客户、销往不同的国家或地区、曾用名或多种物质的混合物等情况。

-N.D. = 未检出 (小于方法检出限)

-mg/kg = ppm = 百万分之一

-1000 mg/kg = 0.1%

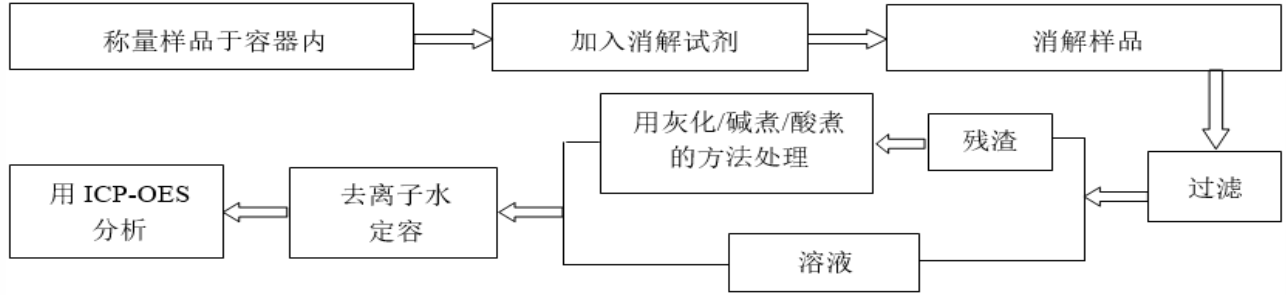
检测报告

报告编号 A2250947137101017C

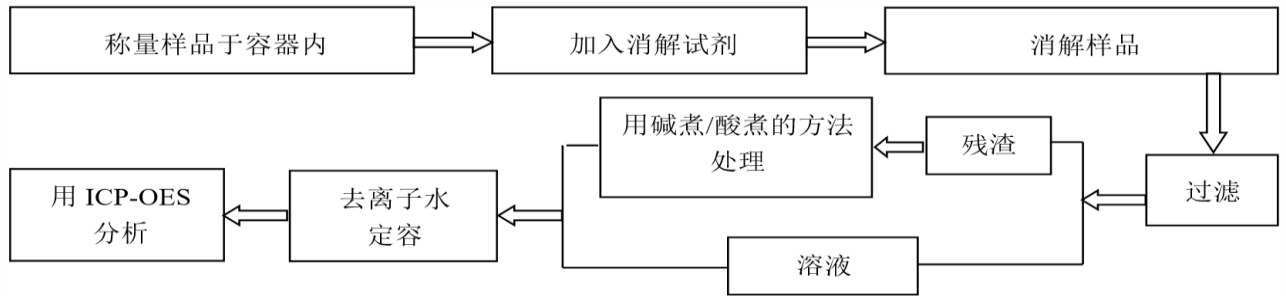
第 6 页 共 8 页

检测流程

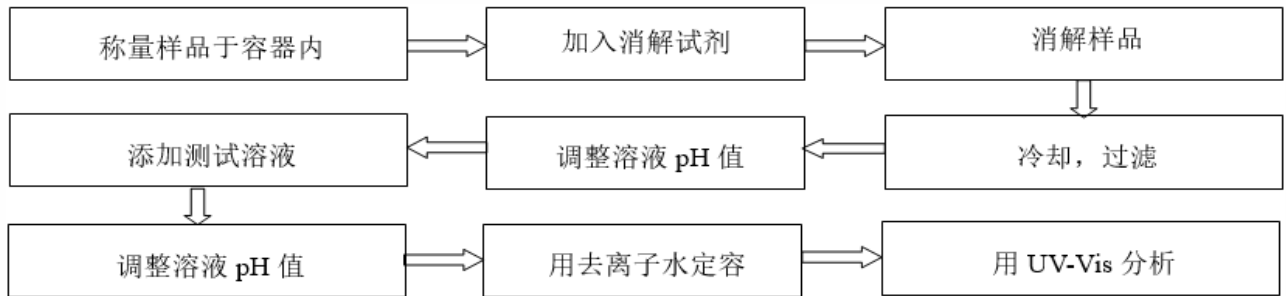
1. 铅(Pb), 镉(Cd), 铬(Cr)



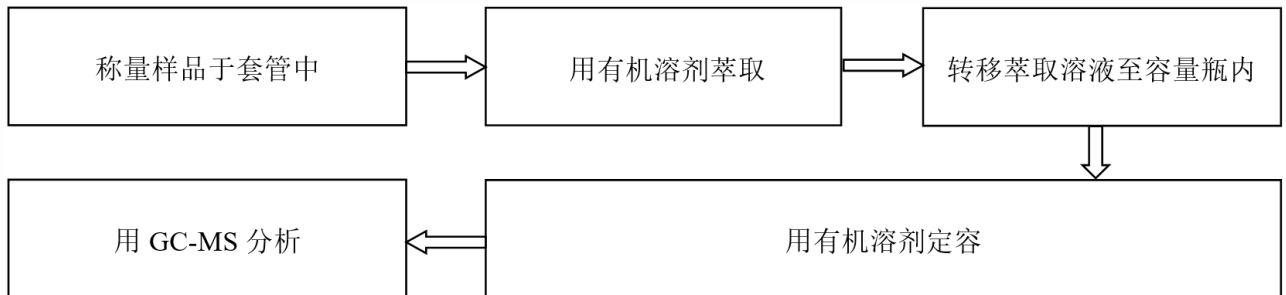
2. 汞(Hg)



3. 六价铬(Cr(VI))



4. 多溴联苯(PBBs), 多溴二苯醚(PBDEs)

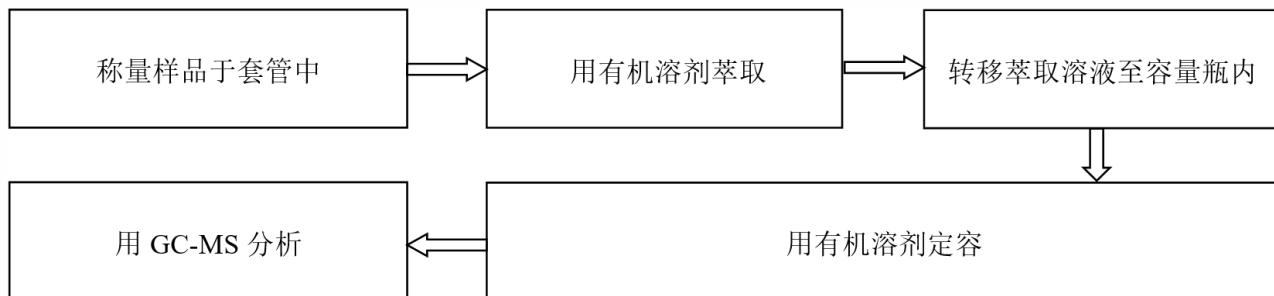


检测报告

报告编号 A2250947137101017C

第 7 页 共 8 页

5. 邻苯二甲酸酯(DBP, BBP, DEHP, DIBP)



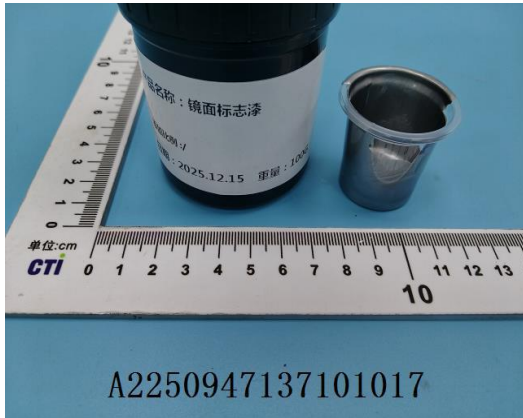
检测报告

报告编号 A2250947137101017C

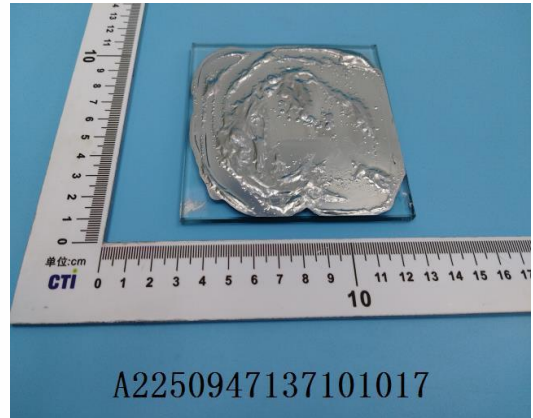
第 8 页 共 8 页

样品图片

烘干前



烘干后



声明:

1. 本报告无批准人签字、“专用章”及报告骑缝章无效;
2. 报告抬头公司名称及地址、样品及样品信息由申请者提供, 申请者应对其真实性负责, CTI 未核实其真实性;
3. 本报告检测结果仅对受测样品负责;
4. 除非另有说明, 报告参照 ILAC-G8:09/2019 / CNAS-GL015:2022 使用简单接受 (w=0) 二元判定规则进行符合性判定;
5. 未经 CTI 书面同意, 不得部分复制本报告。

*** 报告结束 ***